

PROGRAMA INSTITUCIONAL DE

BOLSAS DE

INICIAÇÃO CIENTÍFICA

DO ICMBIO



PIBIC
ICMBio

MANUAL DO CICLO
2023/2024

MANUAL DO CICLO 2023/2024



Presidente do ICMBio
Mauro Oliveira Pires

Diretor de Pesquisa, Avaliação e Monitoramento da Biodiversidade
Marcelo Marcelino de Oliveira

Coordenadora Geral de Pesquisa e Monitoramento da Biodiversidade
Cecilia Cronemberger de Faria

Coordenador de Pesquisa e Gestão da Informação sobre Biodiversidade
Ivan Salzo

Coordenador Institucional do PIBIC/ICMBio
Carlos Roberto Abrahão

Comitê Institucional
Carlos Roberto Abrahão - Coordenador do Programa (RAN)
Fernanda de Araújo Bezerra - Secretária (COPEG)
Cezar Neubert Gonçalves (Parque Nacional da Chapada Diamantina)
Desiré Cristiane Barbosa Silva (CBC)
Rosenil Dias de Oliveira (CNPT)
Hueliton da Silveira Ferreira (NGI ICMBio Roraima)
Roberta Aguiar dos Santos (CEPSUL)

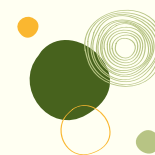
Comitê Externo
Ben Hur Marimon Junior (UNEMAT)
Carlos Eduardo Grelle (UFRJ)
Deborah Maria de Faria (UESC)
Marcelo Pinheiro (UNESP)
Marcus Vinicius Vieira (UFRJ)

Gestão do PIBIC/ICMBio
Fernanda de Araújo Bezerra

Produção do Manual
Coordenação de Pesquisa e Gestão da Informação sobre Biodiversidade - COPEG

Foto de capa
Jéssica de Araújo Heringer - ex-bolsista do PIBIC/ICMBio (ciclo 2021/2022)
A foto foi uma das participantes do III Concurso de Fotografia do PIBIC/ICMBio e foi feita durante a pesquisa "Biomassa subterrânea em formação de floresta ombrófila densa na FLONA de Carajás, sudeste do estado do Pará", sob orientação de Paulo Jardel Braz Faiad e coorientação de Fernando da Costa B. Lacerda.

SUMÁRIO



Boas-vindas	04
o PIBIC/ICMBio.....	05
Objetivos do PIBIC/ICMBio.....	06
Responsável pelo PIBIC/ICMBio.....	07
O ciclo PIBIC.....	07
Deveres do estudante.....	08
Deveres do orientador.....	09
Obrigações do ICMBio.....	10
Pagamento das bolsas.....	10
Interrupção do estágio.....	11
Substituição do estudante.....	11
Cancelamento/suspensão das bolsas.....	12
Relatórios de iniciação científica.....	12
Inadimplência.....	13
Comunidade PIBIC.....	13
V Concurso de Fotografia.....	14
Reunião de acompanhamento.....	15
Encontro de Iniciação Científica.....	16
Avaliação do programa.....	17
Cronograma.....	18

BOAS VINDAS

Estudantes e orientadores, sejam bem-vindos ao Programa Institucional de Bolsas de Iniciação Científica do ICMBio (PIBIC/ICMBio) - Ciclo 2023/2024! Esperamos que vocês aproveitem bastante a experiência conosco e que nos ajudem cada vez mais a conhecer a sociobiodiversidade brasileira. Será uma jornada de construção do conhecimento e troca de vivências, com desafios que irão contribuir de um lado para a vida profissional de vocês e por outro para a gestão e conservação da nossa sociobiodiversidade.

Nesta publicação vocês encontrarão informações importantes sobre o PIBIC/ICMBio que podem ajudá-los durante o ciclo. Caso fique com alguma dúvida, queira nos enviar alguma sugestão ou fazer um comentário, escreva para pibic.icmbio@icmbio.gov.br.

Imagem em 360° de embarcação da APA Guapi-Mirim no rio Guarai. Foto obtida pela estudante Heloamir Paiva da Conceição durante a realização da pesquisa Uso de recursos tecnológicos na prática da educação ambiental (ciclo 2020/2021), sob orientação da analista ambiental Juliana Cristina Fukuda.



O PIBIC/ICMBIO

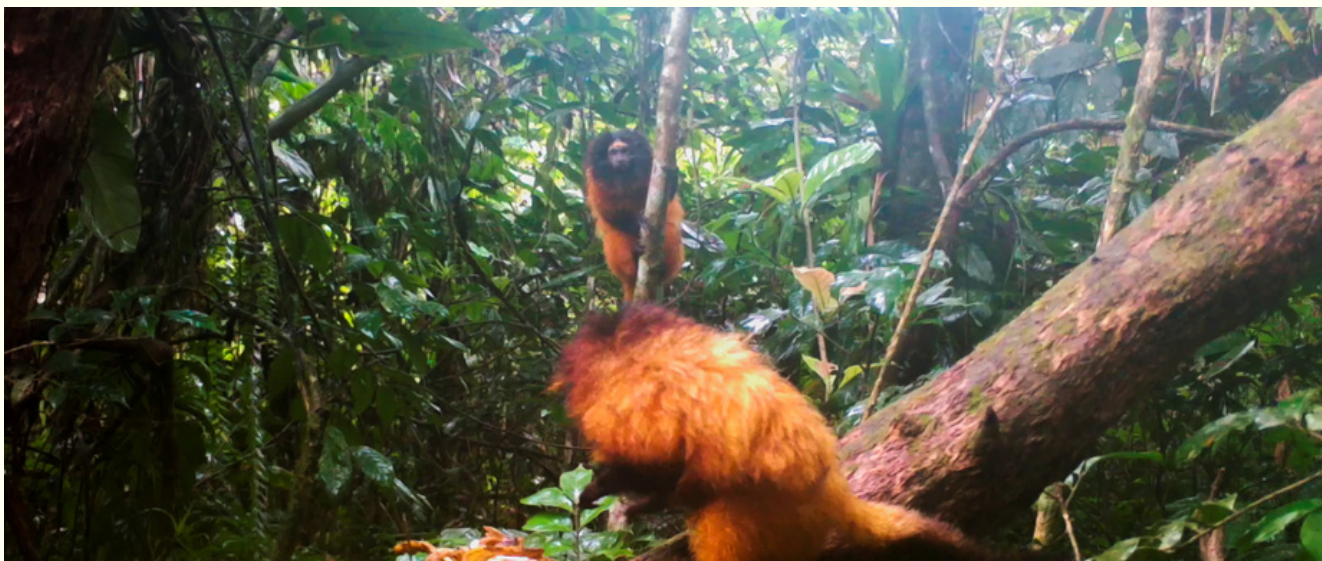
O Instituto Chico Mendes de Conservação da Biodiversidade – ICMBio foi criado em 2007 e tem entre suas atribuições promover a conservação da biodiversidade e o fomento e execução de pesquisas. Se pensarmos na extensão do Brasil, fica fácil imaginar o tamanho deste desafio.

De modo a auxiliar o cumprimento dessas atribuições, o Instituto fez uma parceria com o Conselho Nacional de Desenvolvimento Científico e Tecnológico – CNPq e implementou o Programa Institucional de Bolsas de Iniciação Científica – PIBIC/ICMBio em 2008. Dessa forma, o PIBIC/ICMBio passou a integrar a estratégia de fortalecimento da produção de conhecimento científico do Instituto, estimulando servidores-pesquisadores a orientarem estudantes de graduação no âmbito de suas atividades, construindo conhecimentos relevantes à gestão da biodiversidade brasileira, do conhecimento tradicional associado e do patrimônio espeleológico. Desde a sua criação, mais de 400 estudantes já passaram pelo programa.

O PIBIC tem sido um sucesso no ICMBio por vários motivos, em especial devido ao grande número de pesquisadores mestres e doutores que atuam na orientação dos projetos. Cada estudante é orientado por um desses profissionais, contando com um suporte técnico de qualidade.

O Programa também tem proporcionado oportunidades extremamente positivas para os estudantes de diversos cursos, uma vez que, além estimular a formação científica, proporciona que eles investiguem e produzam conhecimento acerca de questões práticas relativas à conservação da biodiversidade e tenham contato com o cotidiano das decisões de gestão da biodiversidade no Instituto.

O programa vem contribuindo para a formação de profissionais da área de conservação da biodiversidade que adquirem uma visão privilegiada, resultante da aproximação entre conhecimento científico e a gestão de componentes da diversidade biológica e conhecimento tradicional associado no país. Este é um diferencial em relação a programas de IC vinculados a universidades, nos quais dificilmente o aluno tem a oportunidade de observar como são tomadas decisões de gestão e manejo da biodiversidade, com base no conhecimento científico gerado por meio da pesquisa que ele mesmo conduz.



Dois micos caiçaras se encaram no Lagamar de Cananéia. A foto foi registrada durante a pesquisa Uso de armadilhas fotográficas para atualização da situação das populações do mico-leão-da-cara-preta (*Leontopithecus caissara*) em duas Unidades de Conservação de Proteção Integral“, desenvolvida pelo estudante Willinton Luiz de Souza, sob orientação de Mônica Mafra Valença Montenegro e coorientação de Elenise Angelotti Bastos Sipinski.

OBJETIVOS DO PIBIC/ICMBIO

Objetivo principal

Ampliar o conhecimento sobre a biodiversidade, por meio de estudos e pesquisas, de modo a contribuir para a formação de profissionais que atuarão em prol da gestão socioambiental.

Outros objetivos

- Despertar a vocação científica do estudante;
- Desenvolver talentos para a pesquisa;
- Formar pesquisadores em temas ambientais
- Consolidar uma política de pesquisa e desenvolvimento científico e tecnológico no ICMBio
- Estimular servidores a inserirem estudantes de graduação em grupos de pesquisa;
- Incentivar a renovação do quadro de servidores que produzem conhecimento e que atuam como orientadores.

RESPONSÁVEL PELO PIBIC/ICMBIO

Quem faz a gestão e a coordenação do Programa é a Diretoria de Conservação da Biodiversidade – DIBIO, por meio da Coordenação de Pesquisa e de Gestão da Informação sobre Biodiversidade – COPEG.

O PIBIC/ICMBio conta com o apoio da secretaria do programa, do Comitê Institucional (formado por servidores do ICMBio) e do Comitê Externo (formado por professores universitários) .

Quer conhecer um pouco mais sobre a secretaria? Clique [aqui](#)

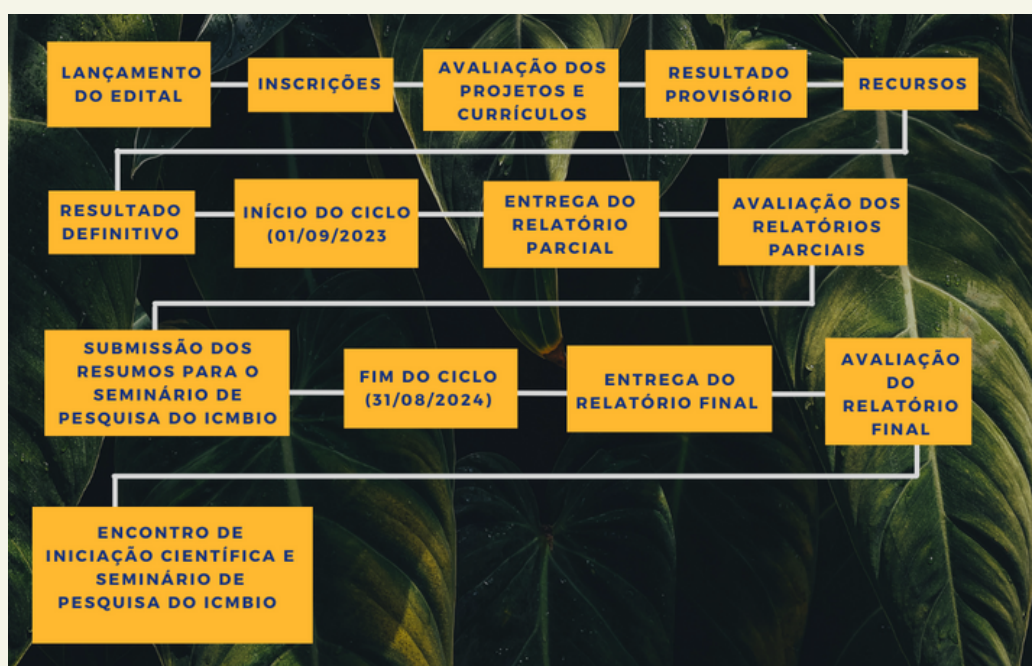
Quer conhecer os membros do Comitê Institucional? Clique [aqui](#)

O CICLO PIBIC

Cada ciclo do PIBIC possui doze meses de duração. O prazo de vigência do ciclo poderá ser alterado para cumprir o calendário estabelecido pelo CNPq.

O ciclo atual iniciou em 01 de setembro de 2023 e deverá ser concluído em 31 de agosto de 2024.

As principais etapas do programa podem ser conferidas no quadro abaixo:





DEVERES DO ESTUDANTE



O estudante de iniciação científica, bolsista ou voluntário, deverá:

- Ter dedicação exclusiva às atividades acadêmicas e de pesquisa;
- A carga horária a ser trabalhada pelo bolsista CNPq e pelo voluntário não deve ser inferior a 12 horas semanais. A do bolsista CIEE e MONITORA deve ser de 20 horas semanais, não podendo ultrapassar 6 horas diárias;
- Executar o plano de atividades aprovado;
- Apresentar, após seis meses do início do ciclo, um Relatório de Acompanhamento;
- Apresentar, após doze meses do início do ciclo, um Relatório Final;
- Participar do Seminário de Pesquisa e Encontro de Iniciação Científica do ICMBio;
- Apresentar os resultados finais da pesquisa no Encontro de Iniciação Científica do ICMBio, sob a forma exigida pelo Comitê do Programa, acompanhados de um trabalho final escrito.

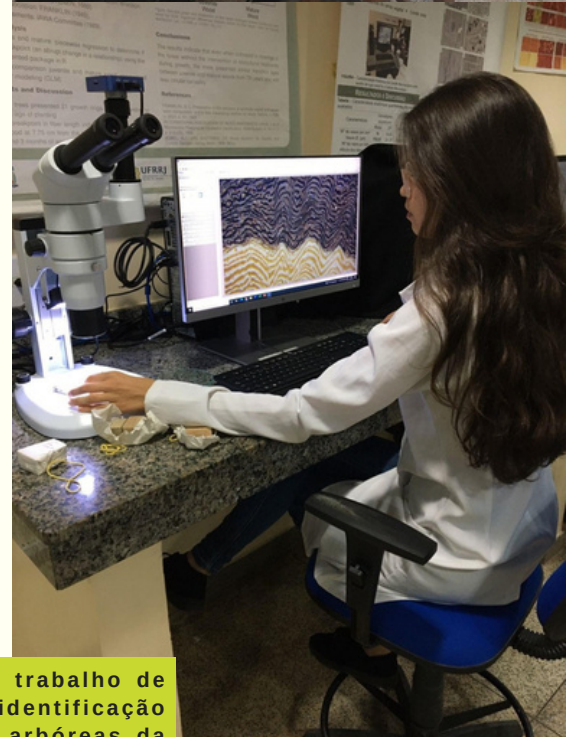
Eventuais problemas que ocorram durante a pesquisa poderão ser comunicados à secretaria do Programa.



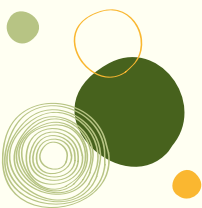
DEVERES DO ORIENTADOR



- Orientar o estudante nas distintas fases de execução do plano de trabalho, incluindo a elaboração dos relatórios de acompanhamento e final, organização de material para apresentação de trabalhos em congressos, seminários e anais;
- Acompanhar a exposição dos relatórios feitos por seus orientandos, por ocasião das apresentações programadas, especialmente nos seminários de iniciação científica do ICMBIO;
- Incluir os nomes dos alunos que tiveram participação efetiva em trabalhos publicados e apresentados em congressos e seminários;
- Comprovar, a qualquer tempo, a produção científica declarada no documento de inscrição, por solicitação dos Comitês ou Coordenação do PIBIC/ICMBio;
- Solicitar seu afastamento, nas seguintes hipóteses: estar impedido de continuar a orientação, por qualquer motivo justificado; afastamento por um período superior a três meses, durante a vigência da orientação.
- Informar à secretaria os eventuais cancelamentos de bolsas e/ou substituição de estudantes, inclusive daqueles que obtiveram a graduação;
- Solicitar, mediante justificativa, a substituição ou cancelamento da bolsa do aluno que não estiver desempenhando satisfatoriamente o plano de trabalho proposto.



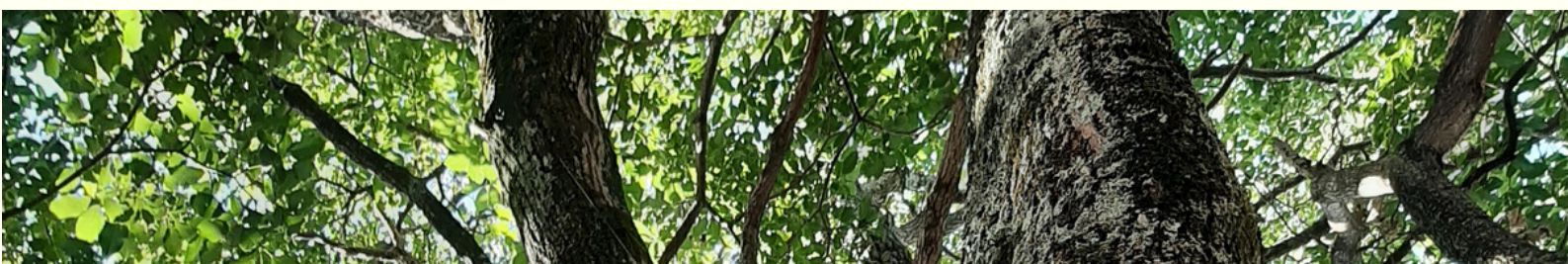
Estudante Lohana Vieira Souza durante o trabalho de laboratório de sua pesquisa Anatomia e identificação de madeira e carvão vegetal de espécies arbóreas da Floresta Nacional do Tapirapé-Aquiri (ciclo 2021/2022). Orientação: André Luís Macedo Vieira



OBRIGAÇÕES DO ICMBIO



- Prover a cobertura de Seguro de Vida e Acidentes Pessoais para os estudantes do programa (bolsistas e voluntários);
- Prover os recursos financeiros necessários para a realização do Seminário de Pesquisa e Encontro de Iniciação Científica do ICMBio.



PAGAMENTO DAS BOLSAS

O pagamento da bolsa será efetuado mensalmente na conta indicada pelo estudante segundo valores e cronograma estabelecidos pelo CNPq e ICMBio. O crédito em conta bancária ocorrerá no mês subsequente ao início da execução do projeto. Ou seja, se o estudante começou em setembro, receberá a partir de outubro.



INTERRUPÇÃO DO ESTÁGIO

O estudante ou o orientador poderão solicitar a interrupção do estágio de iniciação científica a qualquer tempo. O estudante deverá entregar relatório das atividades realizadas até o momento e informar ao orientador e a secretaria do PIBIC/ICMBio, preferencialmente, com antecedência de 30 dias.

Qualquer problema que aconteça durante a execução do plano de trabalho poderá ser relatado à secretaria do PIBIC/ICMBio.

Os estudantes excluídos do ciclo anual não poderão retornar ao programa na mesma vigência.

SUBSTITUIÇÃO DO ESTUDANTE

O orientador poderá solicitar a substituição do estudante junto a secretaria do PIBIC a qualquer tempo.

Para que a substituição seja realizada, o orientador deverá enviar um e-mail para a secretaria do PIBIC/ICMBio solicitando a substituição e inserir em seu processo SEI de inscrição a seguinte documentação do novo estudante:

- Ficha SIAPE (se o projeto foi contemplado com bolsa CIEE)
- Ficha SIAPE (se o projeto foi contemplado com bolsa MONITORA)
- Currículo lattes atualizado do estudante;
- Cópia de RG/CPF e quitação com o serviço militar do estudante;
- Histórico escolar atualizado;
- Comprovante de matrícula;
- Comprovante residencial do estudante.

Captação de imagem em 360° na foz Baía da Guanabara. A estudante Heloamir Paiva da Conceição foi fotografada durante o trabalho de campo de sua pesquisa Uso de recursos tecnológicos na prática da educação ambiental (ciclo 2020/2021), sob orientação da analista ambiental Juliana Cristina Fukuda.

CANCELAMENTO/SUSPENSÃO DAS BOLSAS



O Comitê Institucional do PIBIC/ICMBio poderá cancelar ou suspender bolsas a qualquer momento, caso constate o não cumprimento das normas.



RELATÓRIOS DE INICIAÇÃO CIENTÍFICA

O estudante deverá entregar dois relatórios: um parcial e um final. Os relatórios deverão ser redigidos segundo o padrão estabelecido pela Coordenação do PIBIC/ICMBio e serão avaliados pelos Comitês Institucional e Externo. Os orientadores deverão apoiar os estudantes durante a elaboração dos relatórios.

- **Relatório Parcial:** Deve ser entregue seis meses após o início do ciclo. Serão avaliadas as atividades desenvolvidas até então. Os avaliadores vão observar se o cronograma proposto está sendo cumprido, se o estudante está conseguindo realizar suas atividades, como está a forma e o conteúdo do relatório, etc. O objetivo da avaliação será melhorar o potencial de execução do plano de trabalho e de atingir os objetivos do estudo, podendo ser sugeridos ajustes na metodologia e cronograma de execução.
- **Relatório Final:** Deverá ser entregue após doze meses do início do ciclo. O Comitê Institucional irá avaliar a execução da pesquisa, o cumprimento das etapas previstas no plano de trabalho, a apresentação dos dados, a escrita científica, etc.

O orientador irá receber as considerações dos avaliadores a respeito dos relatórios e poderá repassá-las ao aluno, conforme achar pertinente. A entrega dos relatórios parcial e final, em formato definido pela Coordenação do programa, deverá obedecer às datas estabelecidas no cronograma deste manual. Os relatórios deverão ser encaminhados à secretaria do PIBIC/ICMBio, através do e-mail pibic.icmbio@icmbio.gov.br.

INADIMPLÊNCIA



O estudante ficará em situação de inadimplência quando:

- Não cumprir qualquer das atividades obrigatórias do Programa;
- Interromper a pesquisa, sem dar conhecimento prévio ao orientador e a secretaria do PIBIC/ICMBio;

A situação de inadimplência pela não participação nos seminários, pela não entrega do resumo ou relatório ou por abandono da pesquisa, somente será regularizada mediante a devolução do valor total da bolsa recebido. A regularização da situação de inadimplência pela não entrega de relatórios se dará após a entrega dos referidos documentos. A situação de inadimplência impede a participação do estudante em qualquer edital do PIBIC/ICMBio.

COMUNIDADE PIBIC

O Comunidade PIBIC é uma página no Ambiente Virtual de Aprendizagem (AVA) do ICMBio onde estão disponíveis diversos conteúdos sobre o programa como relatórios de ciclos anteriores, fotos, depoimentos, vídeos, etc.

Clique [aqui](#) para acessar.



V CONCURSO DE FOTOGRAFIA

Em 2024 será lançado o edital do V Concurso de Fotografia do PIBIC/ICMBio. Cada estudante poderá inscrever 2 fotos registradas durante a realização de suas pesquisas de iniciação científica. Haverá uma premiação para o primeiro e segundo colocados e todas as fotos serão divulgadas no perfil [@pesquisa.icmbio](#) e irão compor a galeria de fotos da Comunidade PIBIC ([CLIQUE AQUI](#)).

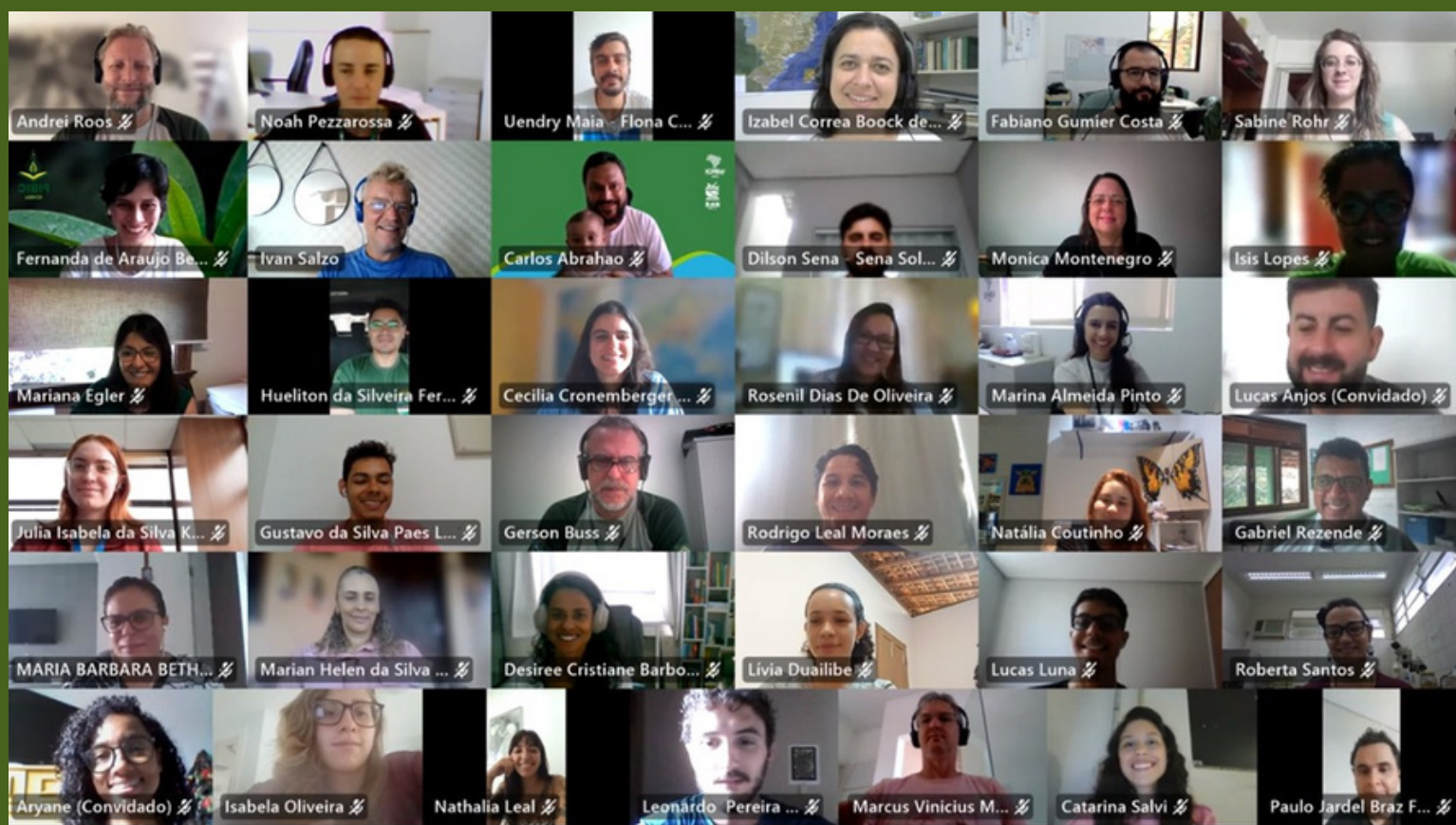


RESILIÊNCIA.

Foto vencedora do III Concurso de Fotografia do PIBIC/ICMBio. Estudante: Gesiana Kamila Damasceno Miranda.

REUNIÃO DE ACOMPANHAMENTO

No meio do ciclo, próximo a data de entrega do relatório parcial, a secretaria do PIBIC/ICMBio irá organizar uma reunião de acompanhamento online com estudantes, orientadores e comitês. Estudantes e orientadores terão a oportunidade de relatar o andamento de suas pesquisas, tirar dúvidas, trocas de experiências, etc.



Participantes da reunião de acompanhamento realizada durante o ciclo 2022/2023.



ENCONTRO DE INICIAÇÃO CIENTÍFICA

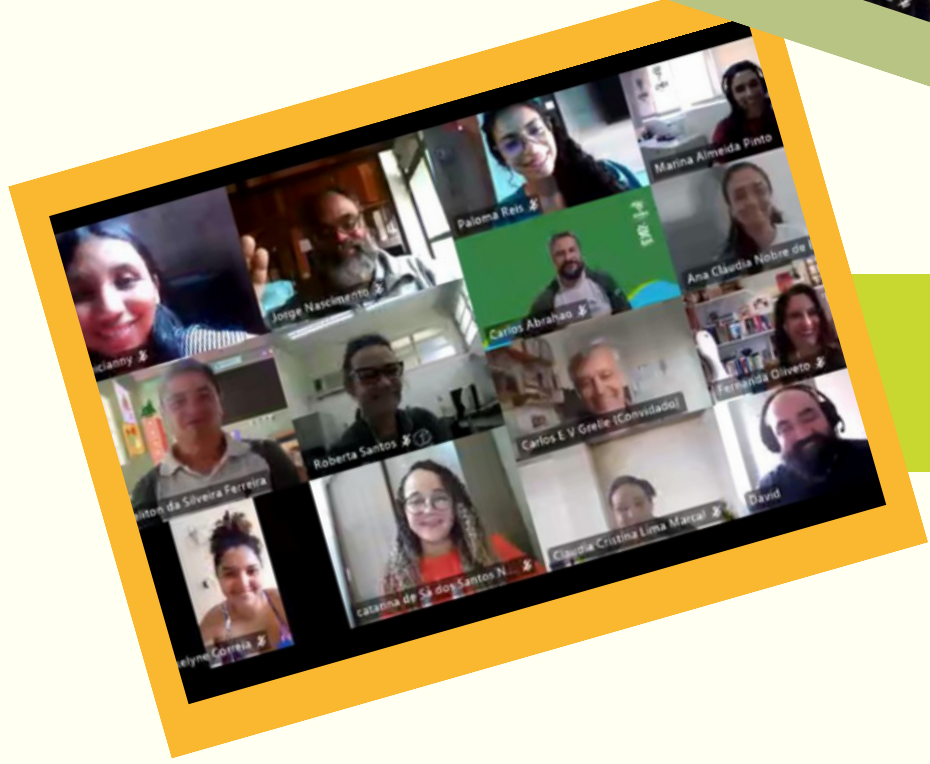
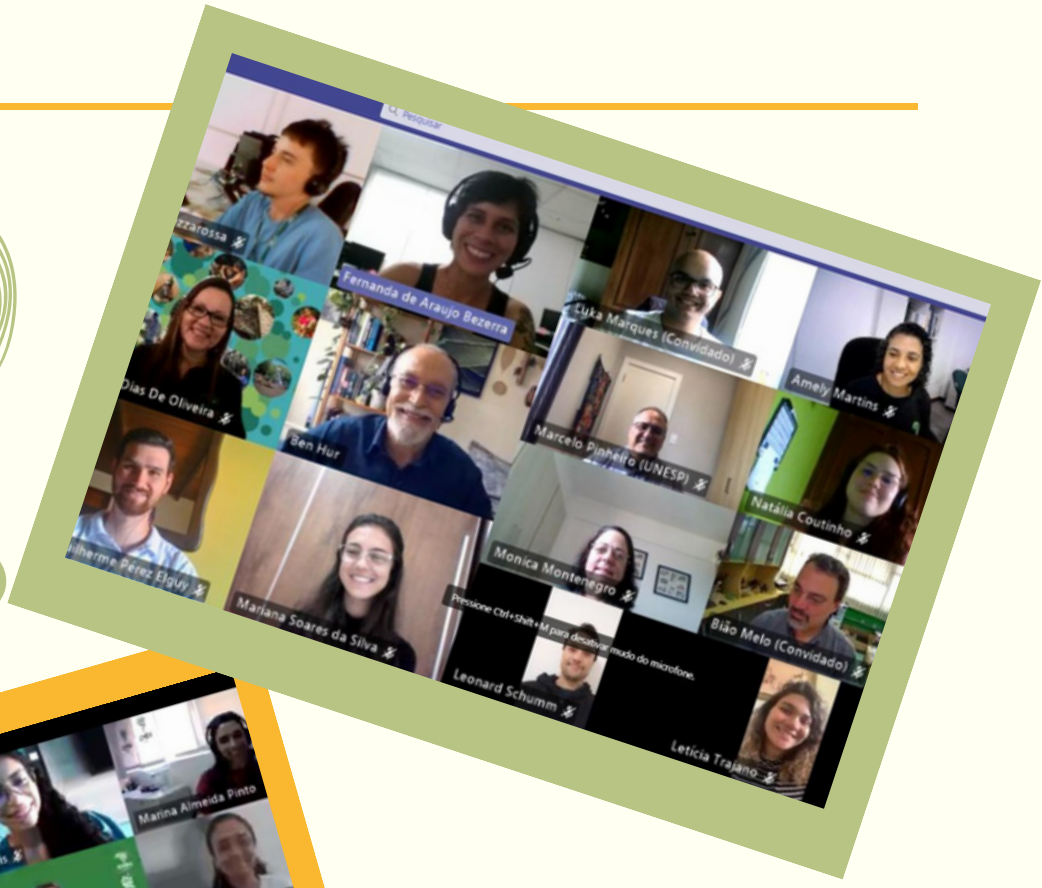
O encontro de iniciação científica é o momento de fechamento do ciclo e de troca de experiências entre os alunos, orientadores e comitês, sendo de especial importância para o programa a participação de todos.

Estudantes e orientadores deverão participar do XVI Encontro de Iniciação a ser realizado em Brasília, na sede do ICMBio, ou de forma online, a depender da situação da disponibilidade orçamentária. Os custos de passagens e diárias para a participação no evento, caso seja possível a realização presencial, serão pagos pelo ICMBio.

Todos os estudantes deverão apresentar os resultados de sua pesquisa oralmente e serão avaliadas pelos Comitês Interno e Externo do programa. Cada estudante também deverá apresentar seu trabalho na forma de painel ou vídeo-pôster, dependendo da modalidade do evento. A apresentação do trabalho é uma parte importante do processo de formação científica do estudante e o orientador deverá acompanhá-lo sempre que possível, devendo ser justificada a sua ausência com antecedência. Um tutor será designado ao estudante durante o evento, caso não seja possível a participação do orientador.



Estudantes do ciclo 2018/2019 durante o XI Encontro de Iniciação Científica do ICMBio na sede do ICMBio em Brasília.



Estudantes, orientadores, membros dos Comitês Institucional e Externo e da secretaria do PIBIC em dois momentos do XIII Encontro de Iniciação Científica do ICMBio.

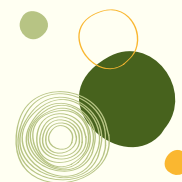
AVALIAÇÃO DO PROGRAMA

Ao final do ciclo, será aplicado um questionário de avaliação aos estudantes e orientadores, no qual será possível atribuir notas, inserir críticas e sugestões ao PIBIC/ICMBio. O link para acesso ao questionário será enviado por e-mail.

É de grande importância que todos respondam ao questionário pois dessa forma vocês contribuirão para o aprimoramento do programa.



CRONOGRAMA



ETAPA	DATA PREVISTA
Envio dos Relatórios de Acompanhamento	Até 01/03/2024
Avaliação dos Relatórios de Acompanhamento e retorno da avaliação aos orientadores e estudantes.	Março e abril de 2024
Lançamento da Chamada de Resumos para o XIV Seminário de Pesquisa e XV Encontro de Iniciação Científica do ICMBio.	06/2024
Submissão dos resumos para o XV Seminário de Pesquisa e XVI Encontro de Iniciação Científica do ICMBio	07/2024
Envio dos Relatórios Finais	Até 13/09/2024
Avaliação dos Relatórios Finais	Setembro e outubro de 2024
Apresentação dos trabalhos de IC e avaliação final no XV Seminário de Pesquisa e XVI Encontro de Iniciação Científica do ICMBio.	A definir

