

Programa Institucional de Bolsas de Iniciação Científica do ICMBio



Manual do Ciclo 2022/2023

MANUAL DO CICLO 2022/2023



Presidente do ICMBio
Marcos Simanovic

Diretor de Pesquisa, Avaliação e Monitoramento da Biodiversidade
Marcos Aurélio Venancio

Coordenadora Geral de Pesquisa e Monitoramento da Biodiversidade
Keila Rêgo Mendes

Coordenador de Pesquisa e Gestão da Informação sobre Biodiversidade
Ivan Salzo

Coordenador Institucional do PIBIC/ICMBio
Carlos Roberto Abrahão

Comitê Institucional

Carlos Roberto Abrahão - Coordenador do Programa (RAN)

Fernanda de Araújo Bezerra - Secretária (COPEG)

Cezar Neubert Gonçalves (Parque Nacional da Chapada Diamantina)

Desireé Cristiane Barbosa Silva (CBC)

Erika Fernandes Pinto (CGSAM)

Rosenil Dias de Oliveira (CNPT)

Hueliton da Silveira Ferreira (NGI ICMBio Roraima)

Roberta Aguiar dos Santos (CEPSUL)

Comitê Externo

Ben Hur Marimon Junior (UNEMAT)

Carlos Eduardo Grelle (UFRJ)

Deborah Maria de Faria (UESC)

Marcelo Pinheiro (UNESP)

Marcus Vinicius Vieira (UFRJ)

Gestão do PIBIC/ICMBio

Fernanda de Araújo Bezerra

Produção do Manual

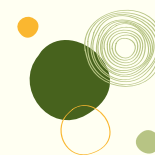
Coordenação de Pesquisa e Gestão da Informação sobre Biodiversidade - COPEG

Foto de capa

Larissa Vaccarini Ávila - ex-bolsista do PIBIC/ICMBio (ciclo 2020/2021)

A foto foi uma das participantes do II Concurso de Fotografia do PIBIC/ICMBio e foi feita durante a pesquisa Manejo experimental de saguis invasores: da esterilização dos animais à valoração humana, sob orientação de Leandro Jerusalinsky e coorientação de Fabiano Rodrigues Melo.

SUMÁRIO



Boas-vindas	04
o PIBIC/ICMBio.....	05
Objetivos do PIBIC/ICMBio.....	06
Responsável pelo PIBIC/ICMBio.....	07
O ciclo PIBIC.....	07
Deveres do estudante.....	08
Deveres do orientador.....	09
Obrigações do ICMBio.....	10
Pagamento das bolsas.....	10
Interrupção do estágio.....	11
Substituição do estudante.....	11
Cancelamento/suspensão das bolsas.....	12
Relatórios de iniciação científica.....	12
Inadimplência.....	13
Comunidade PIBIC.....	13
Encontro de Iniciação Científica.....	14
Avaliação do programa.....	15
Cronograma.....	16

BOAS VINDAS

Estudantes e orientadores, sejam bem-vindos ao Programa Institucional de Bolsas de Iniciação Científica do ICMBio (PIBIC/ICMBio) - Ciclo 2022/2023! Esperamos que vocês aproveitem bastante a experiência conosco e que nos ajudem cada vez mais a conhecer a biodiversidade brasileira. Será uma jornada de construção do conhecimento e troca de vivências, com desafios que irão contribuir de um lado para a vida profissional de vocês e por outro para a gestão e conservação da nossa biodiversidade.

Nesta publicação vocês encontrarão informações importantes sobre o PIBIC/ICMBio que podem ajudá-los durante o ciclo. Caso fique com alguma dúvida, queira nos enviar alguma sugestão ou fazer um comentário, escreva para pibic.icmbio@icmbio.gov.br

Imagem em 360° de embarcação da APA Guapi-Mirim no rio Guaraí. Foto obtida pela estudante Heloamir Paiva da Conceição durante a realização da pesquisa **Uso de recursos tecnológicos na prática da educação ambiental** (ciclo 2020/2021), sob orientação da analista ambiental Juliana Cristina Fukuda.



O PIBIC/ICMBIO

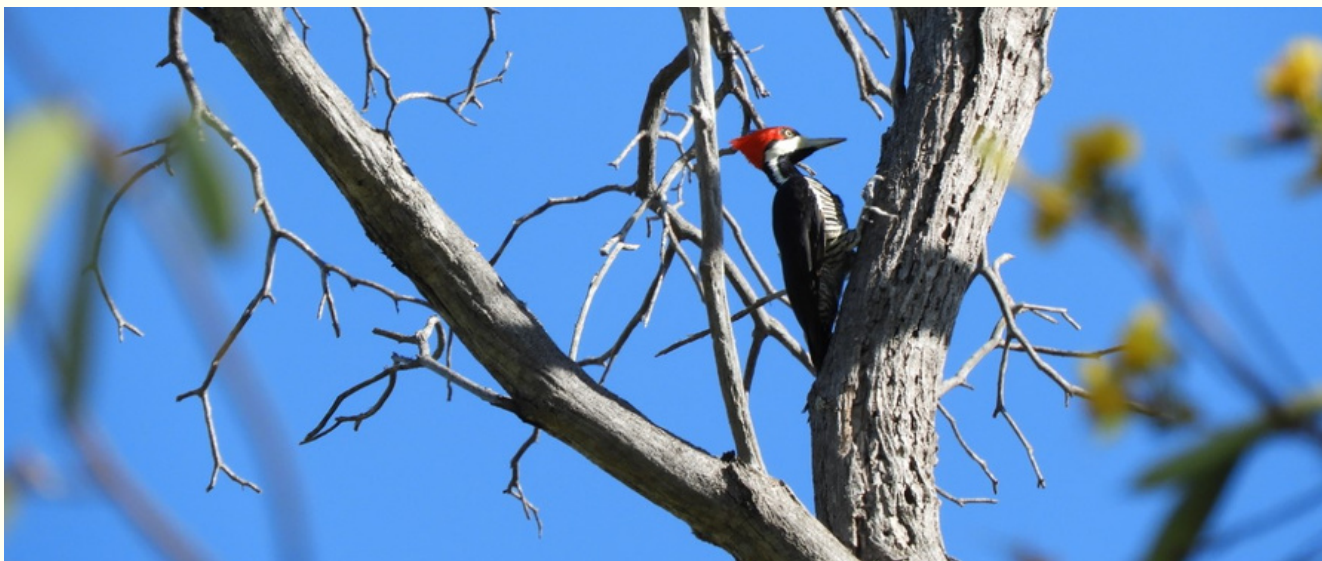
O Instituto Chico Mendes de Conservação da Biodiversidade – ICMBio foi criado em 2007 e tem entre suas atribuições promover a conservação da biodiversidade e o fomento e execução de pesquisas. Se pensarmos na extensão do Brasil, fica fácil imaginar o tamanho deste desafio.

De modo a auxiliar o cumprimento dessas atribuições, o Instituto fez uma parceria com o Conselho Nacional de Desenvolvimento Científico e Tecnológico – CNPq e implementou o Programa Institucional de Bolsas de Iniciação Científica – PIBIC/ICMBio em 2008. Dessa forma, o PIBIC/ICMBio passou a integrar a estratégia de fortalecimento da produção de conhecimento científico do Instituto, estimulando servidores-pesquisadores a orientarem estudantes de graduação no âmbito de suas atividades, construindo conhecimentos relevantes à gestão da biodiversidade brasileira, do conhecimento tradicional associado e do patrimônio espeleológico. Desde a sua criação, mais de 400 estudantes já passaram pelo programa.

O PIBIC tem sido um sucesso no ICMBio por vários motivos, em especial devido ao grande número de pesquisadores mestres e doutores que atuam na orientação dos projetos. Cada estudante é orientado por um desses profissionais, contando com um suporte técnico de qualidade.

O Programa também tem proporcionado oportunidades extremamente positivas para os estudantes de diversos cursos, uma vez que, além estimular a formação científica, proporciona que eles investiguem e produzam conhecimento acerca de questões práticas relativas à conservação da biodiversidade e tenham contato com o cotidiano das decisões de gestão da biodiversidade no Instituto.

O programa vem contribuindo para a formação de profissionais da área de conservação da biodiversidade que adquirem uma visão privilegiada, resultante da aproximação entre conhecimento científico e a gestão de componentes da diversidade biológica e conhecimento tradicional associado no país. Este é um diferencial em relação a programas de IC vinculados a universidades, nos quais dificilmente o aluno tem a oportunidade de observar como são tomadas decisões de gestão e manejo da biodiversidade, com base no conhecimento científico gerado por meio da pesquisa que ele mesmo conduz.



Pica-pau-de-topete-vermelho (*Campephilus melanoleucus*) no riacho da Melancia no Refúgio de Vida Silvestre da Ararinha Azul, Curaçá-BA. A ave foi fotografada pela ex-bolsista Ana Flávia Rodrigues do Nascimento (ciclo 2020/2021) durante a pesquisa **Sobreposição de nicho reprodutivo entre abelhas africanizadas e aves que se reproduzem em ocos no Refúgio da Vida Silvestre e Área de Proteção Ambiental da Ararinha Azul: implicações para o recrutamento de ninhos e conservação de psitacídeos**, sob orientação de Camile Lugarini.

OBJETIVOS DO PIBIC/ICMBIO

Objetivo principal

Ampliar o conhecimento sobre a biodiversidade, por meio de estudos e pesquisas, de modo a contribuir para a formação de profissionais que atuarão em prol da gestão socioambiental.

Outros objetivos

- Despertar a vocação científica do estudante;
- Desenvolver talentos para a pesquisa;
- Formar pesquisadores em temas ambientais
- Consolidar uma política de pesquisa e desenvolvimento científico e tecnológico no ICMBio
- Estimular servidores a inserirem estudantes de graduação em grupos de pesquisa;
- Incentivar a renovação do quadro de servidores que produzem conhecimento e que atuam como orientadores.

RESPONSÁVEL PELO PIBIC/ICMBIO

Quem faz a gestão e a coordenação do Programa é a Diretoria de Conservação da Biodiversidade – DIBIO, por meio da Coordenação de Pesquisa e de Gestão da Informação sobre Biodiversidade – COPEG.

O PIBIC/ICMBio conta com o apoio da secretaria do programa, do Comitê Institucional e do Comitê Externo.

Quer conhecer um pouco mais sobre a secretaria? Clique [aqui](#)

Quer conhecer os membros do Comitê Institucional? Clique [aqui](#)

O CICLO PIBIC

Cada ciclo do PIBIC possui doze meses de duração. O prazo de vigência do ciclo poderá ser alterado para cumprir o calendário estabelecido pelo CNPq. O ciclo atual iniciou em 01 de setembro de 2022 e deverá ser concluído em 31 de agosto de 2023.

As principais etapas do programa podem ser conferidas no quadro abaixo.





DEVERES DO ESTUDANTE



O estudante de iniciação científica, bolsista ou voluntário, deverá:

- Ter dedicação exclusiva às atividades acadêmicas e de pesquisa;
- A carga horária a ser trabalhada pelo bolsista PIBIC/CNPq e pelo voluntário não deve ser inferior a 12 horas semanais. A do bolsista PIBIC/ICMBio (CIEE) deve ser de 20 horas semanais, não podendo ultrapassar 6 horas diárias;
- Executar o plano de atividades aprovado;
- Apresentar, após seis meses do início do ciclo, um Relatório de Acompanhamento;
- Apresentar, após doze meses do início do ciclo, um Relatório Final;
- Participar do Seminário de Pesquisa e Encontro de Iniciação Científica do ICMBio;
- Apresentar os resultados finais da pesquisa no Encontro de Iniciação Científica do ICMBio, sob a forma exigida pelo Comitê do Programa, acompanhados de um trabalho final escrito.

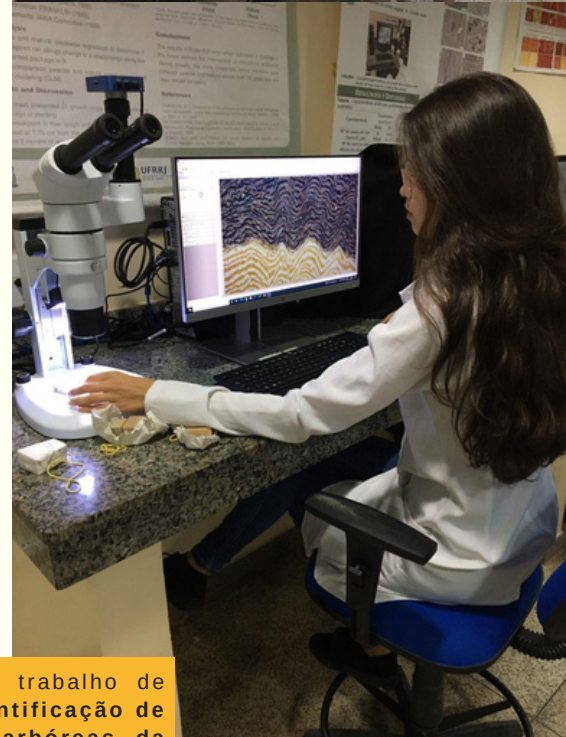
Eventuais problemas que ocorram durante a pesquisa poderão ser comunicados à secretaria do Programa.



DEVERES DO ORIENTADOR



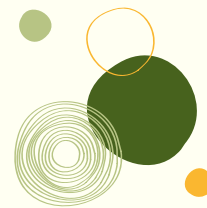
- Orientar o estudante nas distintas fases de execução do plano de trabalho, incluindo a elaboração dos relatórios de acompanhamento e final, organização de material para apresentação de trabalhos em congressos, seminários e anais;
- Acompanhar a exposição dos relatórios feitos por seus orientandos, por ocasião das apresentações programadas, especialmente nos seminários de iniciação científica do ICMBIO;
- Incluir os nomes dos alunos que tiveram participação efetiva em trabalhos publicados e apresentados em congressos e seminários;
- Comprovar, a qualquer tempo, a produção científica declarada no documento de inscrição, por solicitação dos Comitês ou Coordenação do PIBIC/ICMBio;
- Solicitar seu afastamento, nas seguintes hipóteses: estar impedido de continuar a orientação, por qualquer motivo justificado; afastamento por um período superior a três meses, durante a vigência da orientação.
- Informar à secretaria os eventuais cancelamentos de bolsas e/ou substituição de estudantes, inclusive daqueles que obtiveram a graduação;
- Solicitar, mediante justificativa, a substituição ou cancelamento da bolsa do aluno que não estiver desempenhando satisfatoriamente o plano de trabalho proposto.



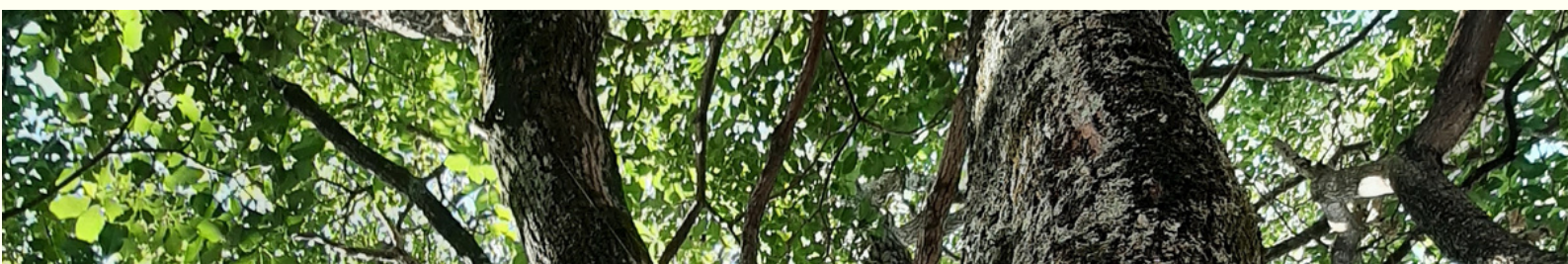
Estudante Lohana Vieira Souza durante o trabalho de laboratório de sua pesquisa **Anatomia e identificação de madeira e carvão vegetal de espécies arbóreas da Floresta Nacional do Tapirapé-Aquiri** (ciclo 2021/2022).
Orientação: André Luís Macedo Vieira



OBRIGAÇÕES DO ICMBIO



- Prover a cobertura de Seguro de Vida e Acidentes Pessoais para os estudantes do programa (bolsistas e voluntários);
- Prover os recursos financeiros necessários para a realização do Seminário de Pesquisa e Encontro de Iniciação Científica do ICMBio.



PAGAMENTO DAS BOLSAS

O pagamento da bolsa será efetuado mensalmente no Banco do Brasil segundo valores e cronograma estabelecidos pelo CNPq e ICMBio. O crédito em conta bancária ocorrerá no mês subsequente ao início da execução do projeto. Ou seja, se o estudante começou em setembro, receberá a partir de outubro.

O CNPq não efetuará pagamento retroativo de mensalidade.

No caso das bolsas via CIEE, o pagamento retroativo é feito considerando a data de início do contrato, o que faz com que o valor da primeira bolsa recebida seja maior que as próximas.



INTERRUPÇÃO DO ESTÁGIO

O estudante ou o orientador poderão solicitar a interrupção do estágio de iniciação científica a qualquer tempo. O estudante deverá entregar relatório das atividades realizadas até o momento e informar ao orientador e a secretaria do PIBIC/ICMBio, preferencialmente, com antecedência de 30 dias.

Qualquer problema que aconteça durante a execução do plano de trabalho poderá ser relatado à secretaria do PIBIC/ICMBio.

Os estudantes excluídos do ciclo anual não poderão retornar ao programa na mesma vigência.

SUBSTITUIÇÃO DO ESTUDANTE

O orientador poderá solicitar a substituição do estudante junto a secretaria do PIBIC a qualquer tempo.

Para que a substituição seja realizada, o orientador deverá enviar um e-mail para a secretaria do PIBIC/ICMBio solicitando a substituição e inserir em seu processo SEI de inscrição a seguinte documentação do novo estudante:

- Ficha SIAPE;
- Currículo lattes atualizado do estudante;
- Cópia de RG/CPF e quitação com o serviço militar do estudante;
- Histórico escolar atualizado;
- Comprovante de matrícula;
- Comprovante residencial do estudante.

Captação de imagem em 360° na foz Baía da Guanabara. A estudante Heloamir Paiva da Conceição foi fotografada durante o trabalho de campo de sua pesquisa **Uso de recursos tecnológicos na prática da educação ambiental** (ciclo 2020/2021), sob orientação da analista ambiental Juliana Cristina Fukuda.

CANCELAMENTO/SUSPENSÃO DAS BOLSAS



O Comitê Institucional do PIBIC/ICMBio poderá cancelar ou suspender bolsas a qualquer momento, caso constate o não cumprimento das normas.

RELATÓRIOS DE INICIAÇÃO CIENTÍFICA

O estudante deverá entregar dois relatórios: um parcial e um final. Os relatórios deverão ser redigidos segundo o padrão estabelecido pela Coordenação do PIBIC/ICMBio e serão avaliados pelo Comitê Institucional. Os orientadores deverão apoiar os estudantes durante a elaboração dos relatórios.

- **Relatório Parcial:** Deve ser entregue seis meses após o início do ciclo. Serão avaliadas as atividades desenvolvidas até então. Os avaliadores vão observar se o cronograma proposto está sendo cumprido, se o estudante está conseguindo realizar suas atividades, como está forma e o conteúdo do relatório, etc. O objetivo da avaliação será melhorar o potencial de execução do plano de trabalho e de atingir os objetivos do estudo, podendo ser sugeridos ajustes na metodologia e cronograma de execução.
- **Relatório Final:** Deverá ser entregue após doze meses do início do ciclo. O Comitê Institucional irá avaliar a execução da pesquisa, o cumprimento das etapas previstas no plano de trabalho, a apresentação dos dados, a escrita científica, etc.

O orientador irá receber as considerações dos avaliadores a respeito dos relatórios e poderá repassá-las ao aluno, conforme achar pertinente. A entrega dos relatórios parcial e final, em formato definido pela Coordenação do programa, deverá obedecer às datas estabelecidas no cronograma deste manual. Os relatórios deverão ser encaminhados à secretaria do PIBIC/ICMBio, através do e-mail pibic.icmbio@icmbio.gov.br.



INADIMPLÊNCIA



O estudante ficará em situação de inadimplência quando:

- Não cumprir qualquer das atividades obrigatórias do Programa;
- Interromper a pesquisa, sem dar conhecimento prévio ao orientador e ao Comitê do PIBIC/ICMBio;

A situação de inadimplência pela não participação nos seminários, pela não entrega do resumo ou relatório ou por abandono da pesquisa, somente será regularizada mediante a devolução do valor total da bolsa recebido. A regularização da situação de inadimplência pela não entrega de relatórios se dará após a entrega dos referidos documentos.

A situação de inadimplência impede a participação do estudante em qualquer edital do PIBIC/ICMBio.



COMUNIDADE PIBIC

O Comunidade PIBIC é uma página no Ambiente Virtual de Aprendizagem (AVA) do ICMBio onde estão disponíveis diversos conteúdos sobre o programa como relatórios de ciclos anteriores, fotos, depoimentos, etc.

Clique [aqui](#) para acessar.

Peixe Anual *Hypsolebias auratus* (Costa & Nielsen, 2000) (Cyprinodontiformes: Rivulidae).

Foto obtida pelo ex-bolsista David Hinncands (ciclo 2020/2021 durante a pesquisa **Ecologia reprodutiva do peixe anual *Hypsolebias auratus* (Cyprinodontiformes: Rivulidae)**). A foto ficou em 1º lugar no II Concurso de Fotografia do PIBIC/ICMBio.



ENCONTRO DE INICIAÇÃO CIENTÍFICA

O encontro de iniciação científica é o momento de fechamento do ciclo e de troca de experiências entre os alunos, orientadores e comitês, sendo de especial importância para o programa a participação de todos.

Estudantes e orientadores deverão participar do XV Encontro de Iniciação a ser realizado em Brasília, na sede do ICMBio, ou de forma online, a depender da situação da disponibilidade orçamentária. Os custos de passagens e diárias para a participação no evento, caso seja possível a realização presencial, serão pagos pelo ICMBio.

Todos os estudantes deverão apresentar os resultados de sua pesquisa oralmente e serão avaliadas pelos Comitês Interno e Externo do programa. Cada estudante também deverá apresentar seu trabalho na forma de painel ou vídeo-pôster, dependendo da modalidade do evento. A apresentação do trabalho é uma parte importante do processo de formação científica do estudante e o orientador deverá acompanhá-lo sempre que possível, devendo ser justificada a sua ausência com antecedência. Um tutor será designado ao estudante durante o evento, caso não seja possível a participação do orientador



Estudantes do ciclo 2018/2019 durante o XI Encontro de Iniciação Científica do ICMBio na sede do ICMBio em Brasília.



Estudantes, orientadores, membros dos Comitês Institucional e Externo e da secretaria do PIBIC em dois momentos do XIII Encontro de Iniciação Científica do ICMBio.



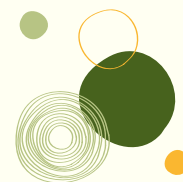
AVALIAÇÃO DO PROGRAMA

Ao final do ciclo, será aplicado um questionário de avaliação aos estudantes e orientadores, no qual será possível atribuir notas, inserir críticas e sugestões ao PIBIC/ICMBio. O link para acesso ao questionário será enviado por e-mail.

É de grande importância que todos respondam ao questionário pois dessa forma vocês contribuirão para o aprimoramento do programa.



CRONOGRAMA



ETAPA	DATA PREVISTA
Envio dos Relatórios de Acompanhamento	Até 03/03/2023
Avaliação dos Relatórios de Acompanhamento e retorno da avaliação aos orientadores e estudantes.	Março e abril de 2023
Lançamento da Chamada de Resumos para o XIV Seminário de Pesquisa e XV Encontro de Iniciação Científica do ICMBio.	06/2023
Submissão dos resumos para o XIV Seminário de Pesquisa e XV Encontro de Iniciação Científica do ICMBio	07/2023
Envio dos Relatórios Finais	Até 15/09/2023
Avaliação dos Relatórios Finais	Setembro e outubro de 2023
Apresentação dos trabalhos de IC e avaliação final no XIV Seminário de Pesquisa e XV Encontro de Iniciação Científica do ICMBio.	A definir

